

PLÁN PRÁCE

ŠKOLNÍ ROK 2010/2011

<u>OBSAH</u>	strana
<u>Plán práce</u>	2
<u>Závěry pro práci vyplývající z Výroční zprávy o činnosti školy 2009/2010</u>	4
<u>Porady, schůze, prázdniny, zvonění</u>	5
<u>Organizační schéma řízení školy, kompetence</u>	7
<u>Funkce, dlouhodobé úkoly</u>	7
<u>Další vzdělávání pedagogických pracovníků</u>	8
<u>Státní svátky</u>	9
<u>Učební plán vzdělávacího programu Zvláštní škola</u>	11
<u>Počty žáků 2010/2011</u>	12

I. Výchova a vzdělávání

Rozvíjet osobnost žáka ta, aby mohl samostatně myslet a svobodně se rozhodovat, učit jej odpovědnosti za vlastní chování a jednání v míře přiměřené jeho věku. Budovat školu jako příjemné a přátelské prostředí pro výchovu a vzdělávání dětí. Zaměřit se na základní učivo, které musí zvládnout všichni žáci. Rozšiřující učivo zařazovat podle schopností žáků. Zajistit především důkladné procvičení a osvojení učiva. Otevřít školu široké veřejnosti, utvářet ji jako centrum vzdělanosti, kultury a sportu.

Zaměřit se na oblasti:

1. Zdraví

Dbát o jeho rozvoj, zajištění optimálních podmínek pro všechny zdravotní typy dětí. Zamezit tomu, aby činností školy nebylo zdraví žáků a pracovníků ohroženo nebo zhoršeno. Zajistit žákům dostatek pohybu během přestávek i při tělovýchovných chvilkách během vyučovacích hodin.

Ve spolupráci s odbornými institucemi mapovat průběžně zdravotní stav žáků školy a na základě výsledků provádět potřebné změny - v režimu žáků a v materiálním vybavení školy. Důraz klást na vytváření optimálních psychohygienických podmínek pro práci žáků i zaměstnanců.

Vzdělávání pedagogů v oblasti péče o děti s PAS.

Evidovat žáky zdravotně postižené, kontrolovat, zda jsou o problémech žáků informováni všichni vyučující žáka. Problematiku zdravotních problémů žáků zařazovat pravidelně na pořad jednání pedagogických rad a porad.

Pozornost věnovat hlavně estetičnosti pracovního prostředí žáků a vyučujících .

2. Poznatky a dovednosti

Důsledně utvářet u žáků vědomí, že jejich budoucí uplatnění závisí na nich samotných, na kvalitě osvojených vědomostí a dovedností, na morálních a volních vlastnostech.

Zaměřit se na osvojení a utvrzení základního učiva, bez důkladného zažití učiva nezatěžovat žáky dalšími nároky na vědomosti.

Pracovat podle klasifikačního řádu školy, ověřit jeho účinnost a dodržování, reagovat na připomínky rodičů a potřeby školy. Při klasifikaci žáků vycházet zejména z jejich výkonů během celého klasifikačního období, vést žáky k nutnosti systematické přípravy.

Těžiště osvojení a procvičení učiva musí být v rámci práce žáků ve škole během vyučování, snížit zatěžování žáků a jejich rodičů domácí přípravou.

Zaměřit se na utváření a upevňování základních pracovních návyků ve všech předmětech a činnostech žáků, zejména návyků na zvonění, samostatnou přípravu žáků na jednotlivé vyučovací hodiny, udržování pořádku na lavicích a ve třídě.

3. Oblast sociální, životních hodnot

Výrazně diferencovat hodnocení a klasifikaci chování žáků. Sjednotit se v požadavcích na chování žáků, důsledně a jednotně postihovat kázeňské přestupky. Využívat k tomu celé hodnotící stupnice, důsledně uplatňovat její kritéria. Kromě opatření k upevnění kázně a klasifikace chování využívat spolupráci s rodiči, policií, odborem sociální péče magistrátu města.

Při kontrolní činnosti se zaměřit na postižení celkového charakteru výuky - zda se vyučující omezuje jen na odbornou výuku, nebo zda dokáže vhodným způsobem formovat vývoj žáků, ovlivňovat jejich postoje. Sledovat jakým způsobem to činí, zda ve všech dětech dokáže respektovat jejich osobnost a individuální cestu vývoje. Usilovat o zlepšení kulturnosti vyjadřování a jednání žáků a jejich rodičů při jednání s pracovníky školy.

V práci pedagogů i žáků sledovat a oceňovat jejich přínos pro vytváření image školy, propagace její práce na veřejnosti. Každý pedagog by měl v rámci výuky svého předmětu nejen předávat vědomosti a dovednosti, ale přispívat k vytvoření kladného vztahu žáka k předmětu, nejlepší, hledat nové formy práce, propagovat svoji činnost na veřejnosti.

Umožňovat pedagogům účast na dalším vzdělávání, zajišťovat materiální podmínky pro jejich nově zkoušené formy práce, pro jejich mimovyučovací aktivity.

Posilovat snahy o zavádění a uplatnění nových forem práce, nové, netradiční vybavení učeben a organizačních forem vyučování.

II. Pedagogičtí pracovníci

Vycházet ze zásady, že "činnost školy je služba veřejnosti, žák je náš zákazník". Úkolem školy je vytvoření co nejlepších podmínek pro vývoj žáka, který jej bude respektovat jako jednotlivce, osobnost a bude mu přizpůsobovat výchovně vzdělávací proces tak, aby v optimální míře byly jeho nejlepší vlastnosti rozvíjeny.

Při jednání s dětmi brát v úvahu především jejich **osobnost**, která je odpovědná přiměřeně k věku a stupni vývoje za svoje jednání, chování a pracovní výsledky. Nesnižovat nevhodným přístupem, usměrňováním či tresty jejich důstojnost.

III. Oblast řízení

Hospitační a kontrolní činnost bude zaměřena na uplatňování zásad osobnostně sociální výchovy ve výuce, partnerského přístupu k žákům, zaměření na základní učivo a respektování individuálních zvláštností žáků.

Součástí kontrolního systému bude i kontrola způsobu **klasifikace** ověřováním názorů žáků.

IV. Nejdůležitější úkoly ve školním roce vycházejí především z výroční zprávy o činnosti školy za školní rok 2010/2011

1. Pokračovat v práci na školním vzdělávacím programu školy.
2. Pokračovat v projektu "Klima tříd".
3. Pokračovat v zařazování témat osobnostně sociální výchovy a dramatické výchovy do výuky.
- zařazovat do výuky ve stále větším rozsahu osobnostně sociální výchovu formou psychoher
4. V rámci péče o tělesnou a duševní hygienu dětí využívat co nejvíce přírodu v okolí školy, zařazovat v co největší míře pobyt venku, relaxační aktivity, využít k tomu i náplň činnosti školní družiny.
5. Pořádat akce, při kterých se rodiče mohou být přímo účastni na práci školy a školních akcích. Takováto propagace se velmi osvědčila.
6. DVPP zaměřit je na oblast sociálně osobnostní pedagogiky, získávání praktických psychologických dovedností v oblasti mezilidské komunikace, zvládnání krizových situací, asertivní chování, adekvátní způsoby jednání s žáky ve věku povinné školní docházky a se žáky s PAS.
7. Zlepšit propagaci práce školy v tisku, v místních novinách a dalších médiích, mezi rodičovskou veřejností. Cíleně se zaměřit na skupinu rodičů dětí předškolního věku.
8. V kritériích pro udělování nadtarifních složek platu zohlednit především podíl zaměstnanců na plnění výše uvedených bodů plánu práce školy.
9. Zaměřit se na výchovu k volbě povolání a environmentální výchovu, multikulturní výchovu, výchovu ke zdravému životnímu stylu – **využití projektových týdnů 1 x za měsíc**
10. Soustavně usilovat o dosahování optimálních výchovně vzdělávacích výsledků, k tomu využívat efektivní formy práce a vyučovací metody, alternativní vzdělávací systémy a způsoby práce, pozitivní motivaci.
11. K žákům přistupovat diferencovaně, respektovat jejich individualitu. Zajistit odbornou péči o žáky se specifickými poruchami chování.
12. Účinnou prevencí a dobrou spoluprací s rodiči předcházet vzniku neomluvené absence.
13. Zaměřit se na prevenci úrazovosti žáků.

14. Zapojení do projektu Lesní pedagogika.
15. Spolupráce s PC Ústí nad Labem – Program environmentální výchovy v Ústeckém a Karlovarském kraji.
16. Rozšiřovat využívání výpočetní techniky pro žáky i pedagogy, zlepšit informovanost rodičů a veřejnosti prostřednictvím internetových stránek školy.

V. Materiálně technické zajištění

Z rozpočtu přednostně uvolňovat prostředky pro modernizaci vybavení těch tříd, kde na vybavování mají vysoký podíl třídní učitelé.

Kritéria pro udělování osobních příplatků a mimořádných odměn :

- plnění uvedených úkolů plánu práce školy,
- propagace práce školy na veřejnosti - zapojení žáků do soutěží, články v místních novinách a tisku, propagační materiály o práci školy, akce pro rodiče,
- zlepšení estetické úrovně tříd, chodeb a ostatních prostor školy,
- mimoškolní činnost s žáky,
- získání příspěvků od rodičů, sponzorů, podnikatelů apod.
- schopnost zaměstnanců ztotožnit se s úsilím školy a svých kolegů,
- vedení projektových dní na škole – plnění průřezových témat

Udělení odměn a osobních příplatků je podmíněno plněním základních povinností stanovených v pracovním řádu a vnitřním řádu školy.

Plán schůzí

Mimořádné porady k řešení organizačních záležitostí a provozu školy:

Schůzovní den je úterý.

Provozní doba školy je denně od 7.00 do 17.00 hodin.

Pracovníci školy si neplánují žádné soukromé akce (dovolená, neplacené a náhradní volno) na přípravný týden, závěr školního roku, rovněž na dobu schůzí a porad. Nahrazování dovolené pedagogických pracovníků během hlavních prázdnin není z provozních důvodů možné, zaměstnanci mohou čerpat neplacené nebo náhradní volno.

Plán práce byl projednán na pedagogické radě dne 25.8.2010.

Pedagogické rady 25.8. 2010

24.11. 2010

19.1. 2011

13.4. 2011

22.6. 2011

Třídní schůzky, hovorové hodiny: 24.11.2010 od 16.00 hodin

13.4.2011 od 16.00 hodin

Při neúčasti rodičů zpracují třídní učitelé hodnocení za klasifikační období do žákovských knížek a deníčků.

Organizace školního roku

Období školního vyučování ve školním roce 2010/2011 začne ve všech základních školách, středních školách, základních uměleckých školách a konzervatořích **ve středu 1. září 2010**. Vyučování bude v prvním pololetí ukončeno **v pondělí 31. ledna 2011**. Období školního vyučování ve druhém pololetí bude ukončeno **ve čtvrtek 30. června 2011**.

Podzimní prázdniny připadnou na **středu 27. října a pátek 29. října 2010**.

Vánoční prázdniny budou zahájeny **ve čtvrtek 23. prosince 2010** a skončí **v neděli 2. ledna 2011**. Vyučování začne **v pondělí 3. ledna 2011**.

Jednodenní pololetní prázdniny připadnou na **pátek 4. února 2011**.

Jarní prázdniny v délce jednoho týdne jsou podle sídla školy stanoveny takto:

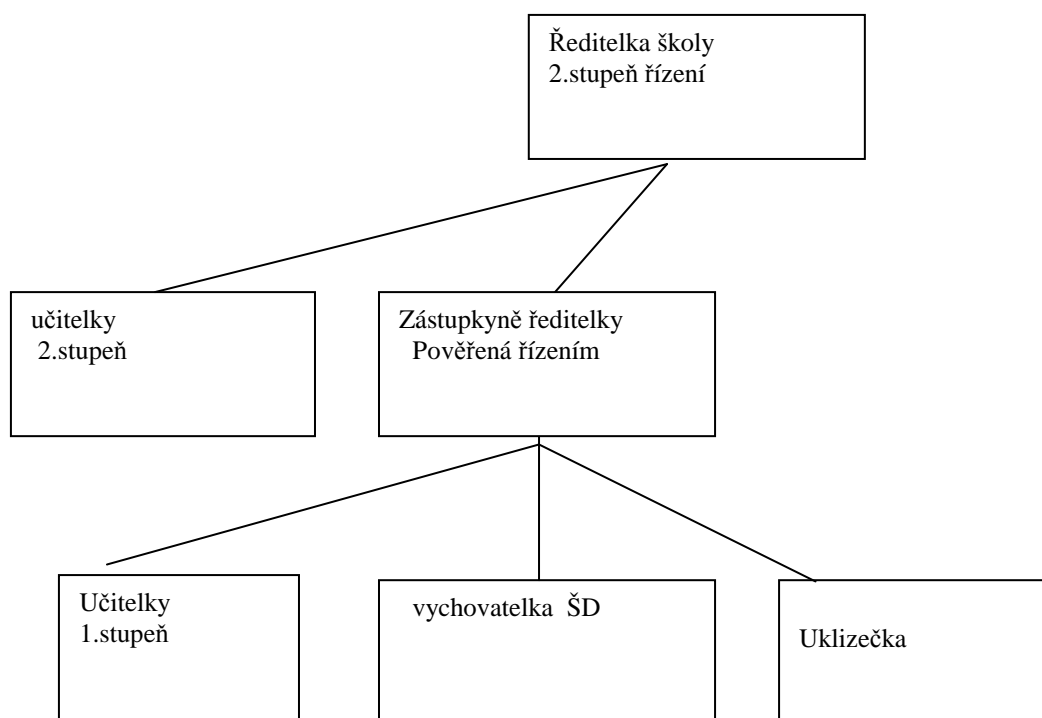
Termín	Okresy, obvody hl. města Prahy
7. 2. - 13. 2. 2011	Praha 6 až 10, Cheb, Karlovy Vary, Sokolov, Nymburk, Jindřichův Hradec, Litoměřice, Děčín, Přerov, Frýdek-Místek
14. 2. - 20. 2. 2011	Kroměříž, Uherské Hradiště, Vsetín, Zlín, Praha-východ, Praha-západ, Mělník, Rakovník, Plzeň-město, Plzeň-sever, Plzeň-jih, Hradec Králové, Teplice, Nový Jičín
21. 2. - 27. 2. 2011	Česká Lípa, Jablonec nad Nisou, Liberec, Semily, Havlíčkův Brod, Jihlava, Pelhřimov, Třebíč, Žďár nad Sázavou, Kladno, Kolín, Kutná Hora, Písek, Náchod, Bruntál
28. 2. - 6. 3. 2011	Mladá Boleslav, Příbram, Tábor, Prachatice, Strakonice, Ústí nad Labem, Chomutov, Most, Jičín, Rychnov nad Kněžnou, Olomouc, Šumperk, Opava, Jeseník
7. 3. - 13. 3. 2011	Benešov, Beroun, Rokycany, České Budějovice, Český Krumlov, Klatovy, Trutnov, Pardubice, Chrudim, Svitavy, Ústí nad Orlicí, Ostrava-město
14. 3. - 20. 3. 2011	Praha 1 až 5, Blansko, Brno-město, Brno-venkov, Břeclav, Hodonín, Vyškov, Znojmo, Domažlice, Tachov, Louny, Prostějov, Karviná

Časový plán vyučovacích hodin:

1. hod. 8.00 - 8.45
2. 8.55 - 9.40
3. 10.00 - 10.45
4. 10.55 - 11.40
5. 11.50 - 12.35

6. 12.45 - 13.30
7. 13.40 - 14.25
8. 14.35 - 15.20
9. 15.30 - 16.15
10. 16,20 – 17,10

Organizační schéma řízení školy



Funkce, dlouhodobé úkoly

Jméno, příjmení	úkol
Věra Sosnovcová	Kariérní poradce Přijímací řízení na střední školy
Helena Zůzová	Logopedická sledování žáků
Helena Zůzová	ICT metodik
Všichni učitelé	výzdoba školy, lékárny – Vánoce, Velikonoce,...
Monika Macháčková	Koordinátor enviromentální výchovy
Marta Giorgiutti	Správce pozemku
Marta Giorgiutti	Školní metodik prevence
Jana Lučková	Koordinátor soutěže ve tříděném sběru
Helena Zůzová	správce sítě, PC učebny
Hana Stejskalová	Koordinátor ŠVP a projektových dní
Monika Macháčková	Správce výtvarných pomůcek a materiálů
Jana Lučková	Sběr léčivých bylin

Věra Sosnovcová	výchovná poradkyně
-----------------	--------------------

Další vzdělávání pedagogických zaměstnanců

Nekvalifikovaní pracovníci	Doplnění kvalifikace
Hana Stejskalová	Zahájení VŠ studia
Hana Stejskalová	Funkční studium I.
Hana Stejskalová	Vzdělávání koordinátorů školního vzdělávacího programu

Výuka cizích jazyků

Anglický jazyk

Třída - skupina	Počet žáků	vyučující
IV.	11	Mgr. Lucie Černoková

Hlavní úkoly pro rok 2010/2011

1. Příprava žáků na soutěže žáků - přidělení jednotlivých soutěží vyučujícím
2. Sjednocení učebnic, pracovních sešitů, učebních pomůcek a sešitů pro jednotlivé předměty. Zajistit návaznost při objednávkách učebnic.
3. Vypracování plánu exkurzí, vycházek na celý rok dopředu, aby bylo využito příznivé polohy školy v přírodním prostředí a aby nedocházelo k nahodilým a neplánovaným akcím, neschváleným vedením školy.
4. Zajištění účasti pedagogů na DVPP
5. Práce na tematických plánech v rámci ŠVP
6. Zařazení projektových dnů – 1 týden v měsíci
7. Proškolení pedagogických pracovníků v oblasti vzdělávání žáků s PAS.
8. Práce vyučujících v rámci OP Vzdělávání pro konkurenceschopnost – 7.1.4. Zlepšení podmínek pro vzdělávání na základních školách
9. Povinná účast pedagogických pracovníků na projektu „Další vzdělávání pedagogických pracovníků v Karlových Varech“ jehož jsme partnerem.
10. Zdokonalení práce s interaktivní tabulí u všech pedagogických pracovníků.

Státní svátky

1. leden	Den obnovy samostatného českého státu
8. květen	Den vítězství
5. červenec	Den slovanských věrozvěstů Cyrila a Metoděje
6. červenec	Den upálení Mistra Jana Husa
28. září	Den české státnosti
28. říjen	Den vzniku samostatného československého státu
17. listopad	Den boje za svobodu a demokracii

Ostatní svátky

1. leden	Nový rok
24. březen	Velikonoční pondělí
1. květen	Svátek práce
24. prosinec	Štědrý den
25. prosinec	1. svátek vánoční
26. prosinec	2. svátek vánoční

Významné dny

27. leden	Den památky obětí holocaustu a předcházení zločinům proti lidskosti
8. březen	Mezinárodní den žen
12. březen	Den přístupu České republiky k Severoatlantické smlouvě (NATO)
7. duben	Den vzdělanosti
5. květen	Květnové povstání českého lidu
15. květen	Den rodin
10. červen	Vyhlazení obce Lidice
27. červen	Den památky obětí komunistického režimu
11. listopad	Den válečných veteránů

Každoročně připomínané dny a týdny

8. března	Den OSN pro práva žen a mezinárodní mír
21. března	Mezinárodní den za odstranění rasové diskriminace
od 21. března	Týden solidarity s národy bojujícími proti rasismu a rasové diskriminaci
22. března	Světový den vody
3. května	Světový den svobody tisku
15. května	Mezinárodní den rodiny
22. května	Mezinárodní den biodiverzity
od 25. května	Mezinárodní týden solidarity s lidmi z nesamosprávných území
4. června	Mezinárodní den dětí, které se staly oběťmi agrese
5. června	Světový den životního prostředí
17. června	Světový den boje proti rozšiřování pouští a sucha
20. června	Světový den uprchlíků
26. června	Světový den boje proti zneužívání drog a nezákonnému obchodování s nimi
26. června	Mezinárodní den na podporu obětí mučení
první sobota v červenci	Mezinárodní den družstev
11. července	Světový den populace
9. srpna	Mezinárodní den původních obyvatel světa
12. srpna	Mezinárodní den mládeže
16. září	Mezinárodní den ochrany ozónové vrstvy
1. října	Mezinárodní den seniorů
první pondělí v říjnu	Světový den lidských sídel
druhá středa	

v říjnu	Mezinárodní den za omezení přírodních katastrof
4.-10. října	Mezinárodní týden vesmíru
16. října	Světový den výživy
17. října	Světový den za odstranění chudoby
24. října	Den Spojených národů
24.-30. října	Týden za odzbrojení
16. listopadu	Mezinárodní den tolerance
20. listopadu	Den industrializace Afriky
21. listopadu	Světový den televize
25. listopadu	Mezinárodní den za odstranění násilí na ženách
29. listopadu	Mezinárodní den solidarity s palestinským lidem
1. prosince	Světový den boje proti AIDS
2. prosince	Mezinárodní den za vymýcení otroctví
3. prosince	Mezinárodní den osob s postižením
10. prosince	Den lidských práv
18. prosince	Mezinárodní den migrantů

Další mezinárodní dny

21. února	Mezinárodní den mateřského jazyka
23. března	Světový meteorologický den
7. dubna	Světový den zdraví
23. dubna	Světový den knihy a vydavatelských práv
17. května	Světový den telekomunikací
31. května	Světový den bez tabáku
23. srpna	Světový den na paměť obchodování s otroky a za jeho zrušení
8. září	Mezinárodní den gramotnosti
poslední týden v září	Světový den námořnictva
5. října	Světový den učitelů
9. října	Světový den pošty
10. října	Světový den duševního zdraví
24. října	Světový den informací o rozvoji
20. listopadu	Světový den dětí
5. prosince	Mezinárodní den dobrovolníků pro hospodářský a sociální rozvoj
7. prosince	Mezinárodní den civilního letectví

8. duben **Mezinárodní den Rómů**

20. duben **Den Země**

UČEBNÍ PLÁN „ZVLÁŠTNÍ ŠKOLA“, č.j. 22980/1997-22

Předmět	Ročník									
	1.	2.	3.	4.	5.	6.	7.	8.	9.	
Český jazyk					30		20			
Prvouka	6									
Vlastivěda					2	1				
Přírodověda					2	1				
Rýsování								2		
Řečová výchova	8						1			
Občanská výchova							3			
Dějepis							3			
Zeměpis							3			
Matematika	22						18			
Přírodopis							5			
Fyzika							3			
Chemie							1			
Hudební výchova	5						4			
Výtvarná výchova	5						4			
Pracovní vyučování	15						25			
Tělesná výchova	15						12			
Disponibilní časová dotace	5						8			
Volitelné předměty – předměty spec. pedagog. péče										
Týdenní časová dotace povinných předmětů	21	20-22	21-23	24-26	24-26	26	28-30	28-30	29-32	
Celková týdenní povinná časová dotace	115					114				
Nepovinné předměty										

Školní družina

Provoz ŠD pondělí - pátek 11.40 – 13.40

Obsazení oddělení

1 oddělení – vychovatelka Mgr. Helena Zůzová

Režim

1. Činnost ŠD se řídí organizační směrnicí školy - Řádem školní družiny
2. Akce mimo pravidelný program hlásí vychovatelka vedení školy
3. Míra přímé výchovné práce činí u vychovatelky 10 hodin týdně.

Denní rozvrh

11.40 - 13.40 odpočinková činnost a vycházky, zájmová činnost

Počty žáků 2010/2011

I. třída 1. p.r. – 1 žák
2.p.r. – 5 žáků
3.p.r. – 1 žák

II. třída 2. p.r. – 2žáci
3. p.r. – 6 žáků
4.p.r. – 1 žák

III. třída 5. p.r. – 5 žáků
7.p.r. – 5 žáků

IV. třída 6. p.r. – 2 žáci
8.p.r. – 6 žáků
9.p.r. – 3 žáci

Celkem: 37 žáků