

PLÁN PRÁCE

ŠKOLNÍ ROK 2020/2021

<u>OBSAH</u>	strana
<u>Plán práce</u>	3
<u>Závěry pro práci vyplývající z Výroční zprávy o činnosti školy 2017/2018</u>	7
<u>Porady, schůze, prázdniny, zvonění</u>	8
<u>Organizační schéma řízení školy, kompetence</u>	10
<u>Funkce, dlouhodobé úkoly</u>	10
<u>Další vzdělávání pedagogických pracovníků</u>	11
<u>Státní svátky</u>	11
<u>Počty žáků 2018/2019</u>	14

I. Výchova a vzdělávání

Rozvíjet osobnost žáka tak, aby mohl samostatně myslet a svobodně se rozhodovat, učit jej odpovědnosti za vlastní chování a jednání v míře přiměřené jeho věku. Budovat školu jako příjemné a přátelské prostředí pro výchovu a vzdělávání dětí. Zaměřit se na základní učivo, které musí zvládnout všichni žáci. Rozšiřující učivo zařazovat podle schopností žáků. Zajistit především důkladné procvičení a osvojení učiva. Otevřít školu široké veřejnosti, utvářet ji jako centrum vzdělanosti, kultury a sportu.

Zaměřovat se na sociální a osobnostní rozvoj dětí, tvořivost, samostatnost, sebevzdělávání, schopnost dialogu.

Vytvořit bezpečné prostředí pro reálnou bezpečnost fyzických osob, jeho účinnost pravidelně prověřovat, zajistit plnou kvalifikovanost pedagogického týmu, podporovat aktivitu pedagogů v získávání a rozšiřování odborné kvalifikace, vytvořit pravidla pro efektivní komunikaci s rodiči pro dosažení vyšší otevřenosti školy a maximální využití potenciálu rodičů pro chod školy, identifikovat možné partnery pro zajištění provozu školy, analyzovat jejich možnosti, konzultovat s nimi a využívat je v maximální možné míře, zajistit rovný přístup a rovné příležitosti ke vzdělávání, jeho průběhu i ukončování.

Zaměřit se na oblasti:

1. Zdraví

Výchovu ke zdraví zaměřit na rozvoj zdravých stravovacích návyků, pohybových dovedností a tělesné zdatnosti dětí a žáků, v rámci prevence se zaměřit na prevenci rizikového chování dětí a žáků (užívání návykových látek, šikana apod.). Průběžně doplňovat informace o aktuální hygienické poznatky a doporučení v souvislosti s epidemiologickou situací kvůli virové nákaze covid-19.

Dbát o jeho rozvoj, zajištění optimálních podmínek pro všechny zdravotní typy dětí. Zamezit tomu, aby činností školy nebylo zdraví žáků a pracovníků ohroženo nebo zhoršeno. Zajistit žákům dostatek pohybu během přestávek i při tělovýchovných chvilkách během vyučovacích hodin. Sledovat psychohygienické podmínky výuky, zaměřit se na jejich dodržování pedagogy

Ve spolupráci s odbornými institucemi mapovat průběžně zdravotní stav žáků školy a na základě výsledků provádět potřebné změny - v režimu žáků a v materiálním vybavení školy. Důraz klást na vytváření optimálních psychohygienických podmínek pro práci žáků i zaměstnanců.

Evidovat žáky s potřebou podpůrných opatření, zajišťovat jim účinnou individuální péči, v případě nutnosti ve spolupráci s poradenským zařízením, kontrolovat, zda jsou o problémech žáků informováni všichni vyučující žáků. Individuální přístup k dětem chápat jako soustavné získávání informací o výsledcích každého dítěte, jejich vyhodnocování a volbu dalších postupů, ověřování jejich účinnosti. Problematiku zdravotních problémů žáků zařazovat pravidelně na pořad jednání pedagogických rad a porad.

Pozornost věnovat hlavně estetice pracovního prostředí žáků a vyučujících.

Systematicky budovat školní poradenské pracoviště, ve kterém budou působit výchovný poradce a školní metodik prevence, usilovat o zajištění odborných služeb dalšími pracovníky.

Zajistit potřebné vzdělávání pracovníků tohoto poradenského pracoviště a metodickou podporu pedagogů, kteří se podílejí na vzdělávání žáků se speciálními vzdělávacími potřebami a žáků nadaných, metodickou podporu výchovných poradců a školních metodiků prevence, asistentů pedagoga a dalších pedagogických i nepedagogických pracovníků, kteří se podílejí na zajišťování podpůrných opatření ve vzdělávání žáků, posílit kvalitu poskytovaných poradenských služeb zejména zajišťováním součinnosti školských poradenských zařízení a školních poradenských pracovišť.

Poradenské služby školy zaměřit zejména na poskytování podpůrných opatření pro žáky se speciálními vzdělávacími potřebami, sledování a vyhodnocování účinnosti zvolených podpůrných opatření, prevenci školní neúspěšnosti, kariérové poradenství, podporu vzdělávání a začleňování žáků z odlišného kulturního prostředí a s odlišnými životními podmínkami, podporu vzdělávání žáků nadaných, péči o žáky s výchovnými či vzdělávacími obtížemi, vytváření příznivého sociálního klimatu pro přijímání kulturních a jiných odlišností, včasnou intervenci při aktuálních problémech u jednotlivých žáků a třídních kolektivů, předcházení všem formám rizikového chování, průběžné vyhodnocování účinnosti preventivních programů, metodickou podporu učitelům, spolupráci a komunikaci mezi školou a zákonnými zástupci,

Zaměřit se na dosažení dostatečné efektivity primárně preventivních aktivit školy a minimalizovat tak rizika spojená s výskytem rizikového chování žáků.

2. Poznatky a dovednosti

Zaměřit se na úpravu školního vzdělávacího programu v kontextu s nastavením a prováděním podpůrných opatření pro žáky se speciálními vzdělávacími potřebami, včetně individuálních vzdělávacích plánů žáků se speciálními vzdělávacími potřebami.

Průběžně ověřovat možnosti distančního vzdělávání, zajistit technické vybavení, připravovat na jeho používání žáky i pedagogy, ověřovat tento způsob komunikace, na tuto problematiku zaměřit další vzdělávání pedagogických pracovníků a promítnout do vzdělávacího obsahu vzdělávacího oboru Informační a komunikační technologie.

Důsledně utvářet u žáků vědomí, že jejich budoucí uplatnění závisí na nich samotných, na kvalitě osvojených vědomostí a dovedností, na morálních a volních vlastnostech.

Zaměřit se na rozvoj čtenářské a matematické gramotnosti, a to ve všech oblastech vzdělávání. Průběžně rozvíjet znalosti a dovednosti žáků v oblasti přírodních věd a nabízet různé aktivní činnosti se zaměřením na rozvoj technických dovedností.

Podporovat rozvoj vzdělávání v informační gramotnosti a jazykové gramotnosti, vyhodnocovat dosaženou úroveň a výsledky vzdělávání.

Zaměřit se na osvojení a utvrzení základního učiva, bez důkladného zažití učiva nezatěžovat žáky dalšími nároky na vědomosti.

Pracovat podle klasifikačního řádu školy, ověřit jeho účinnost a dodržování, reagovat na připomínky rodičů a potřeby školy. Při klasifikaci žáků vycházet zejména z jejich výkonů během celého klasifikačního období, vést žáky k nutnosti systematické přípravy.

Těžiště osvojení a procvičení učiva musí být v rámci práce žáků ve škole během vyučování, snížit zatěžování žáků a jejich rodičů domácí přípravou.

Zaměřit se na utváření a upevňování základních pracovních návyků ve všech předmětech a činnostech žáků, zejména návyků na zvonění, samostatnou přípravu žáků na jednotlivé vyučovací hodiny, udržování pořádku na lavicích a ve třídě.

Rozšířit kariérové poradenství pro žáky a rodiče s ohledem na reálné možnosti žáků a jejich uplatnění v životě.

Analyzovat důvody neprospěchu, zaměřit se na prevenci školní neúspěšnosti, zejména u žáků, kteří dlouhodobě vykazují vysokou míru neúspěšnosti

Vést žáky k samostatnosti, učit je utvářet si vlastní názor, práci v týmu, individuální odpovědnosti.

Průběžně ověřovat účinnost a kvalitu školního vzdělávacího programu, společně se všemi pedagogickými pracovníky pracovat nad jeho úpravami, zabývat se dalšími strategiemi jeho rozvoje.

Systematicky spolupracovat se školskými poradenskými zařízeními při diagnostice vzdělávacích potřeb žáků a doporučení podpůrných opatření. Zaměřit se na budování školního poradenského pracoviště.

Zaměřit se na rozvoj čtenářské, matematické, sociální a digitální gramotnosti, a to ve všech oblastech vzdělávání.

Zaměřit se na dopravní výchovu.

3. Oblast sociální, životních hodnot

Využívat školní řád jako účinný nástroj pro úpravu vzájemných vztahů mezi žáky, jejich rodiči a pedagogy.

Výrazně diferencovat hodnocení a klasifikaci chování žáků. Sjednotit se v požadavcích na chování žáků, důsledně a jednotně postihovat kázeňské přestupky. Využívat k tomu celé hodnotící stupnice, důsledně uplatňovat její kritéria. Kromě opatření k upevnění kázně a klasifikace chování využívat spolupráci s rodiči, policií, odborem sociální péče magistrátu města.

Ve shodě s rodiči postupovat jednotně při uvolňování a omlouvání absence žáků, při prevenci záškoláctví

Při kontrolní činnosti se zaměřit na postižení celkového charakteru výuky - zda se vyučující omezuje jen na odbornou výuku, nebo zda dokáže vhodným způsobem formovat vývoj žáků, ovlivňovat jejich postoje. Sledovat jakým způsobem to činí, zda ve všech dětech dokáže respektovat jejich osobnost a individuální cestu vývoje. Usilovat o zlepšení kulturnosti vyjadřování a jednání žáků a jejich rodičů při jednání s pracovníky školy.

V práci pedagogů i žáků sledovat a oceňovat jejich přínos pro vytváření image školy, propagace její práce na veřejnosti. Každý pedagog by měl v rámci výuky svého předmětu nejen předávat vědomosti a dovednosti, ale přispívat k vytvoření kladného vztahu žáka k předmětu, nejlepší, hledat nové formy práce, propagovat svoji činnost na veřejnosti.

Umožňovat pedagogům účast na dalším vzdělávání, zajišťovat materiální podmínky pro jejich nově zkoušené formy práce, pro jejich mimovyučovací aktivity.

Posilovat snahy o zavádění a uplatnění nových forem práce, nové, netradiční vybavení učeben a organizačních forem vyučování.

V oblasti prevence rizikového chování spolupracovat se školskými poradenskými zařízeními, policií, orgány sociální péče a zřizovatelem

II. Pedagogičtí pracovníci

Vycházet ze zásady, že "činnost školy je služba veřejnosti, žák je náš zákazník". Úkolem školy je vytvoření co nejlepších podmínek pro vývoj žáka, který jej bude respektovat jako jednotlivce, osobnost a bude mu přizpůsobovat výchovně vzdělávací proces tak, aby v optimální míře byly jeho nejlepší vlastnosti rozvíjeny.

Při jednání s dětmi brát v úvahu především jejich **osobnost**, která je odpovědná přiměřeně k věku a stupni vývoje za svoje jednání, chování a pracovní výsledky. Nesnižovat nevhodným přístupem, usměrňováním či tresty jejich důstojnost.

III. Rodičovská veřejnost

Zaměřit se na kvalitní poradenskou činnost pro rodiče.

Dbát na dodržování práv rodičů a vyžadovat plnění jejich povinností, i v součinnosti s orgány sociální péče.

Zajišťovat trvalý a plynulý přenos informací rodičům prostřednictvím třídních schůzek, hovorových hodin, konzultací s vyučujícími, využitím odborných služeb školských poradenských zařízení pro rodiče.

IV. Oblast řízení

Dlouhodobou koncepci rozvoje školy rozpracovávat do ročních plánů práce školy s dílčími, ročními úkoly, ta pak rozpracovávat do dílčích měsíčních plánů.

Hospitační a kontrolní činnost bude zaměřena na uplatňování zásad osobnostně sociální výchovy ve výuce, partnerského přístupu k žákům, zaměření na základní učivo a respektování individuálních zvláštností žáků.

Všechna závažná rozhodnutí projednávat předem na pedagogických a provozních poradách, informovat prokazatelným způsobem zaměstnance.

Součástí kontrolního systému bude i kontrola způsobu **klasifikace** ověřováním názorů žáků.

Organizací dalšího vzdělávání pedagogických pracovníků zvyšovat odbornou kvalifikaci pedagogů, zaměřit se na rozvoj jejich specializovaných činností (výchovné poradenství, kariérové, prevence rizikového chování, informační a komunikační technologie). Podporovat a zaměřovat samostudium pedagogů jako jednu ze součástí jejich vzdělávání.

V. Nejdůležitější úkoly ve školním roce vycházejí především z výroční zprávy o činnosti školy za školní rok 2019/2020

1. Pokračovat v práci na školním vzdělávacím programu školy, jeho úpravách, zabývat se strategií jeho rozvoje.
2. V rámci průřezového tématu OSV využívat vytvořené materiály z projektu „Oáza“ a tím pokračovat v zařazování témat osobnostně sociální výchovy a dramatické výchovy do výuky.

3. V rámci péče o tělesnou a duševní hygienu dětí využívat co nejvíce přírodu v okolí školy, zařazovat v co největší míře pobyt venku, relaxační aktivity, využít k tomu i náplň činnosti školní družiny.
4. Pořádat akce, při kterých se rodiče mohou být přímo účastni na práci školy a školních akcích. Takováto propagace se velmi osvědčila.
5. DVPP zaměřit je na oblast sociálně osobnostní pedagogiky, získávání praktických psychologických dovedností v oblasti mezilidské komunikace, zvládnání krizových situací, asertivní chování, adekvátní způsoby jednání s žáky ve věku povinné školní docházky a práci s dětmi se SPUCH.
6. Zlepšit propagaci práce školy v tisku, v místních novinách a dalších médiích, mezi rodičovskou veřejností. Cíleně se zaměřit na skupinu rodičů dětí předškolního věku s ukázkami práce přípravné třídy základní školy.
7. V kritériích pro udělování nadtarifních složek platu zohlednit především podíl zaměstnanců na plnění výše uvedených bodů plánu práce školy.
8. Zaměřit se na kariérové poradenství a environmentální výchovu, výchovu ke zdravému životnímu stylu, podporu výchovy ke zdraví– **využití projektových týdnů 1 x za měsíc**
9. Soustavně usilovat o dosahování optimálních výchovně vzdělávacích výsledků, k tomu využívat efektivní formy práce a vyučovací metody, alternativní vzdělávací systémy a způsoby práce, pozitivní motivaci.
10. K žákům přistupovat diferencovaně, respektovat jejich individualitu. Zajistit odbornou péči o žáky se specifickými poruchami chování.
11. Účinnou prevencí a dobrou spoluprací s rodiči předcházet vzniku neomluvené absence.
12. Zaměřit se na prevenci úrazovosti žáků.
13. Rozšiřovat využívání výpočetní techniky pro žáky i pedagogy, zlepšit informovanost rodičů a veřejnosti prostřednictvím internetových stránek školy.
14. Zaměření na prevenci školní neúspěšnosti, boj proti absenci.

VI. Materiálně technické zajištění

Z rozpočtu přednostně uvolňovat prostředky pro modernizaci vybavení těch tříd, kde na vybavování mají vysoký podíl třídní učitelé.

Kritéria pro udělování mimořádných odměn :

- plnění uvedených úkolů plánu práce školy,
- propagace práce školy na veřejnosti - zapojení žáků do soutěží, články v místních novinách a tisku, propagační materiály o práci školy, akce pro rodiče,
- zlepšení estetické úrovně tříd, chodeb a ostatních prostor školy,
- mimoškolní činnost s žáky,
- získání příspěvků od rodičů, sponzorů, podnikatelů apod.
- schopnost zaměstnanců ztotožnit se s úsilím školy a svých kolegů,
- vedení projektových dnů na škole – plnění průřezových témat

Udělení odměn plněním základních povinností stanovených v pracovním řádu a vnitřním řádu školy.

Plán schůzí

Mimořádné porady k řešení organizačních záležitostí a provozu školy:

Schůzovní den je **středa**.

Provozní doba školy je denně od 7.00 do 16.00 hodin.

Pracovníci školy si neplánují žádné soukromé akce (dovolená, neplacené a náhradní volno) na přípravný týden, závěr školního roku, rovněž na dobu schůzí a porad. Nahrazování dovolené pedagogických pracovníků během hlavních prázdnin není z provozních důvodů možné, zaměstnanci mohou čerpat neplacené nebo náhradní volno.

Plán práce byl projednán na pedagogické radě dne 27.8.2020.

Pedagogické rady **27.8.2020**
 25.11. 2020
 20.1. 2021
 21.4. 2021
 23.6. 2021

Dny ředitelského volna: **16.11.2020**
 21.-22.12.2020

Třídní schůzky, hovorové hodiny: **25.11.2020 od 16.00 hodin**
 21.4.2021 od 16.00 hodin

Při neúčasti rodičů zpracují třídní učitelé hodnocení za klasifikační období do žákovských knížek a deníčků.

Organizace školního roku

Období školního vyučování a období školních prázdnin stanovuje zákon č. 561/2004 Sb., o předškolním, základním, středním, vyšším odborném a jiném vzdělávání (školský zákon), ve znění pozdějších předpisů. Podrobnosti k organizaci školního roku, druhy, délku a termíny školních prázdnin upravuje vyhláška č. 16/2005 Sb., o organizaci školního roku, ve znění pozdějších předpisů. Informace k organizaci školního roku 2021/2022 vycházejí z výše uvedených právních předpisů.

Období školního vyučování ve školním roce 2021/2022 začne ve všech základních školách, středních školách, základních uměleckých školách a konzervatořích ve středu **1. září 2021**.

Podzimní prázdniny stanovuje MŠMT na **středu 27. října a pátek 29. října 2021**.

Vánoční prázdniny budou zahájeny ve **čtvrtek 23. prosince 2021** a skončí v **neděli 2. ledna 2022**. Vyučování začne v **pondělí 3. ledna 2021**.

Vysvědčení s hodnocením za první pololetí bude žákům předáno v pondělí 31. ledna 2022.

Jednodenní **pololetní prázdniny** připadnou na **pátek 4. února 2022**.

Jarní prázdniny v délce jednoho týdne jsou podle sídla školy stanoveny takto:

Termín	Okres nebo obvod hl. města Prahy
7. 2. - 13. 2. 2022	Kroměříž, Uherské Hradiště, Vsetín, Zlín, Praha-východ, Praha-západ, Mělník, Rakovník, Plzeň-město, Plzeň-sever, Plzeň-jih, Hradec Králové, Teplice, Nový Jičín
14. 2. - 20. 2. 2022	Česká Lípa, Jablonec nad Nisou, Liberec, Semily, Havlíčkův Brod, Jihlava, Pelhřimov, Třebíč, Žďár nad Sázavou, Kladno, Kolín, Kutná Hora, Písek, Náchod, Bruntál
21. 2. - 27. 2. 2022	Mladá Boleslav, Příbram, Tábor, Prachatice, Strakonice, Ústí nad Labem, Chomutov, Most, Jičín, Rychnov nad Kněžnou, Olomouc, Šumperk, Opava, Jeseník
28. 2. - 6. 3. 2022	Benešov, Beroun, Rokycany, České Budějovice, Český Krumlov, Klatovy, Trutnov, Pardubice, Chrudim, Svitavy, Ústí nad Orlicí, Ostrava-město, Prostějov
7. 3. – 13. 3. 2022	Praha 1 až 5, Blansko, Brno-město, Brno-venkov, Břeclav, Hodonín, Vyškov, Znojmo, Domažlice, Tachov, Louny, Karviná
14. 3. - 20. 3. 2022	Praha 6 až 10, Cheb, Karlovy Vary, Sokolov, Nymburk, Jindřichův Hradec, Litoměřice, Děčín, Přešov, Frýdek – Místek

Poznámky k tabulce:

Praha 1 až 5 jsou městské části: Praha 1, Praha 2, Praha 3, Praha 4, Praha 5, Praha 11, Praha 12, Praha 13, Praha 16, Praha-Kunratice, Praha-Libuš, Praha-Lipence, Praha-Lochkov, Praha-Řeporyje, Praha-Slivenec, Praha-Šeberov, Praha-Újezd, Praha-Velká Chuchle, Praha-Zbraslav, Praha-Zličín.

Praha 6 až 10 jsou městské části: Praha 6, Praha 7, Praha 8, Praha 9, Praha 10, Praha 14, Praha 15, Praha 17, Praha 18, Praha 19, Praha 20, Praha 21, Praha 22, Praha-Kolovraty, Praha-Běchovice, Praha-Benice, Praha-Březiněves, Praha-Čakovice, Praha-Ďáblice, Praha-Dolní Chabry, Praha-Dolní Měcholupy, Praha-Dolní Počernice, Praha-Dubeč, Praha-Klánovice, Praha-Koloděje, Praha-Královice, Praha-Křeslice, Praha-Lysolaje, Praha-Nebušice, Praha-Nedvězí, Praha-Petrovice, Praha-Přední Kopanina, Praha-Satalice, Praha-Suchdol, Praha-Štěrboholy, Praha-Troja, Praha-Vinoř.

Velikonoční prázdniny připadnou na **čtvrtek 14. dubna 2022**.

Vyučování ve druhém pololetí bude ukončeno ve **čtvrtek 30. června 2022**.

Hlavní prázdniny budou trvat od **pátku 1. července 2022 do středy 31. srpna 2022**.

Období školního vyučování ve školním roce 2022/2023 začne ve **čtvrtek 1. září 2022**.

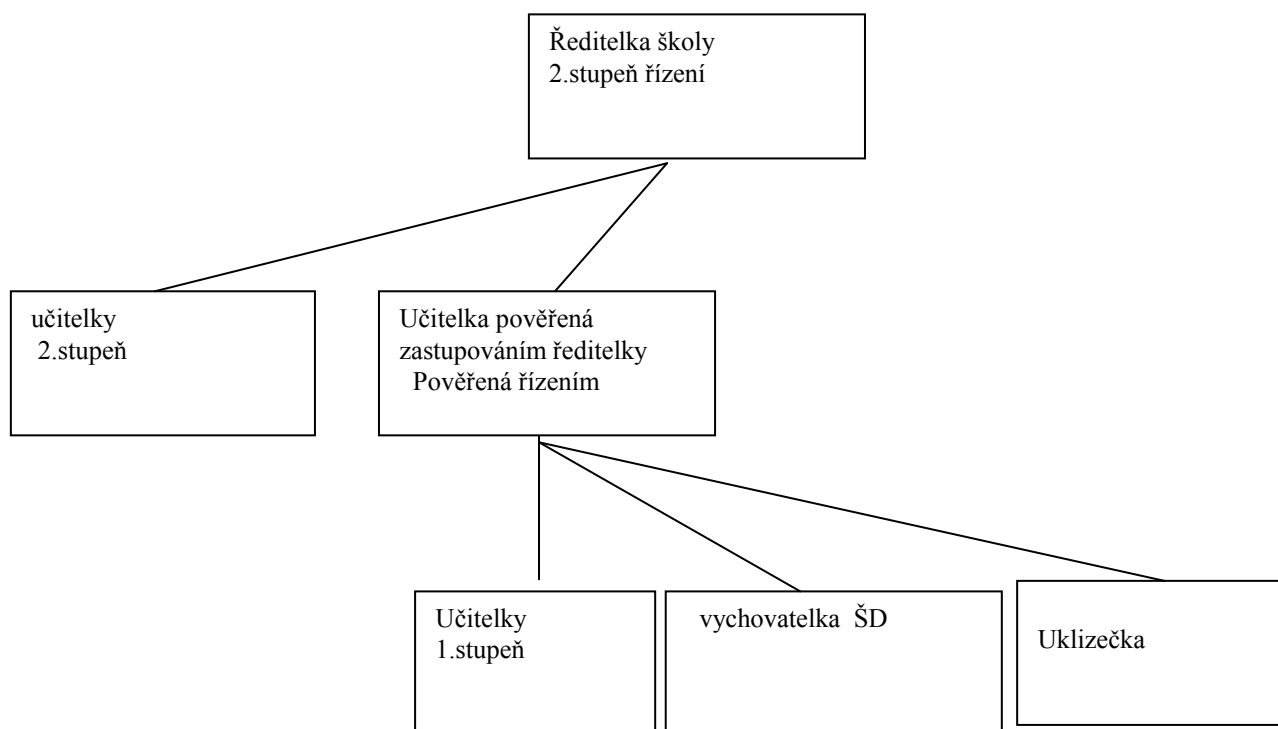
Konec letního času: 25.10.2020

Začátek letního času: 28.3.2021

Časový plán vyučovacích hodin:

1. hod. 8.00 - 8.45
2. 8.55 - 9.40
3. 10.00 - 10.45
4. 10.55 - 11.40
5. 11.50 - 12.35
6. 12.45 - 13.30
7. 13.40 - 14.25
8. 14.35 - 15.20

Organizační schéma řízení školy



Funkce, dlouhodobé úkoly

Jméno, příjmení	úkol
Věra Sosnovcová	Kariérní poradce Přijímací řízení na střední školy
Jana Lučková	ICT metodik a koordinátor
Všichni učitelé	výzdoba školy, lékárny – Vánoce, Velikonoce,...
Marie Fialka	Koordinátor environmentální výchovy
Hana Stejskalová	Správce pozemku a dílen
Jana Lučková	Školní metodik prevence
Hana Stejskalová	Správce cvičné kuchyňky
Jana Lučková	správce sítě

Hana Stejskalová	Koordinátor ŠVP a projektových dní
Marie Fialka	Správce výtvarných pomůcek a materiálu
Radka Sosnovcová	Správce sportovních potřeb a tělocvičny
Radka Sosnovcová	Koordinátor sportovních soutěží
Věra Sosnovcová	výchovná poradkyně

Další vzdělávání pedagogických zaměstnanců

Nekvalifikovaní pracovníci	Doplnění kvalifikace
Jana Lučková	Zahájení VŠ studia
Hana Stejskalová	Zahájení VŠ studia
Hana Stejskalová	Vzdělávání koordinátorů školního vzdělávacího programu

Výuka cizích jazyků

Anglický jazyk

Třída - skupina	Počet žáků	vyučující
7.+8.+9.p.r.	3+3+3	Jana Lučková

Hlavní úkoly pro rok 2020/2021

1. Příprava žáků na soutěže žáků - přidělení jednotlivých soutěží vyučujícím
2. Sjednocení učebnic, pracovních sešitů, učebních pomůcek a sešitů pro jednotlivé předměty. Zajistit návaznost při objednávkách učebnic.
3. Vypracování plánu exkurzí, vycházek na celý rok dopředu, aby bylo využito příznivé polohy školy v přírodním prostředí a aby nedocházelo k nahodilým a neplánovaným akcím, neschváleným vedením školy.
4. Zajištění účasti pedagogů na DVPP
5. Práce na tematických plánech v rámci ŠVP
6. Zařazení projektových dnů – 1 týden v měsíci
7. Zdokonalení práce s interaktivní tabulí a informačními technologiemi u všech pedagogických pracovníků.

Státní svátky

- | | |
|-------------|--|
| 1. leden | Den obnovy samostatného českého státu |
| 8. květen | Den vítězství |
| 5. červenec | Den slovanských věrozvěstů Cyrila a Metoděje |
| 6. červenec | Den upálení Mistra Jana Husa |

28. září	Den české státnosti
28. říjen	Den vzniku samostatného československého státu
17. listopad	Den boje za svobodu a demokracii a Mezinárodní den studentstva

Ostatní svátky

1. leden	Nový rok
30. březen	Velký pátek
2. duben	Velikonoční pondělí
1. květen	Svátek práce
24. prosinec	Štědrý den
25. prosinec	1. svátek vánoční
26. prosinec	2. svátek vánoční

Významné dny

16. leden	Den památky Jana Palacha
27. leden	Den památky obětí holocaustu a předcházení zločinům proti lidskosti
8. březen	Mezinárodní den žen
9. březen	Den památky obětí vyhlazení terezínského rodinného tábora v Osvětimi – Březince
12. březen	Den přístupu České republiky k Severoatlantické smlouvě (NATO)
7. duben	Den vzdělanosti
28. březen	Den narození Jana Ámose Komenského
5. květen	Květnové povstání českého lidu
15. květen	Den rodin
10. červen	Den památky obětí vyhlazení obce Lidice
18. červen	Den hrdinů druhého odboje
27. červen	Den památky obětí komunistického režimu
21. srpen	Den památky obětí invaze a následné okupace vojsky Varšavské smlouvy
11. listopad	Den válečných veteránů

Každoročně připomínané dny a týdny

8. března	Den OSN pro práva žen a mezinárodní mír
21. března	Mezinárodní den za odstranění rasové diskriminace
od 21. března	Týden solidarity s národy bojujícími proti rasismu a rasové diskriminaci
22. března	Světový den vody
3. května	Světový den svobody tisku
15. května	Mezinárodní den rodiny
22. května	Mezinárodní den biodiverzity
od 25. května	Mezinárodní týden solidarity s lidmi z nesamosprávných území
4. června	Mezinárodní den dětí, které se staly oběťmi agrese
5. června	Světový den životního prostředí
17. června	Světový den boje proti rozšiřování pouští a sucha
20. června	Světový den uprchlíků
26. června	Světový den boje proti zneužívání drog a nezákonnému obchodování s nimi
26. června první sobota v červenci	Mezinárodní den na podporu obětí mučení
	Mezinárodní den družstev

11. července	Světový den populace
9. srpna	Mezinárodní den původních obyvatel světa
12. srpna	Mezinárodní den mládeže
16. září	Mezinárodní den ochrany ozónové vrstvy
1. října	Mezinárodní den seniorů
první pondělí v říjnu	Světový den lidských sídel
druhá středa v říjnu	Mezinárodní den za omezení přírodních katastrof
4.-10. října	Mezinárodní týden vesmíru
16. října	Světový den výživy
17. října	Světový den za odstranění chudoby
24. října	Den Spojených národů
24.-30. října	Týden za odzbrojení
16. listopadu	Mezinárodní den tolerance
20. listopadu	Den industrializace Afriky
21. listopadu	Světový den televize
25. listopadu	Mezinárodní den za odstranění násilí na ženách
29. listopadu	Mezinárodní den solidarity s palestinským lidem
1. prosince	Světový den boje proti AIDS
2. prosince	Mezinárodní den za vymýcení otroctví
3. prosince	Mezinárodní den osob s postižením
10. prosince	Den lidských práv
18. prosince	Mezinárodní den migrantů

Další mezinárodní dny

21. února	Mezinárodní den mateřského jazyka
23. března	Světový meteorologický den
7. dubna	Světový den zdraví
23. dubna	Světový den knihy a vydavatelských práv
17. května	Světový den telekomunikací
31. května	Světový den bez tabáku
23. srpna	Světový den na paměť obchodování s otroky a za jeho zrušení
8. září	Mezinárodní den gramotnosti
poslední týden v září	Světový den námořnictva
5. října	Světový den učitelů
9. října	Světový den pošty
10. října	Světový den duševního zdraví
24. října	Světový den informací o rozvoji
20. listopadu	Světový den dětí
5. prosince	Mezinárodní den dobrovolníků pro hospodářský a sociální rozvoj
7. prosince	Mezinárodní den civilního letectví

8. duben

Mezinárodní den Rómů

22. duben

Den Země

Školní družina

Provoz ŠD pondělí - pátek 11.40 – 15:30

Obsazení oddělení

1 oddělení – vychovatelka Radka Sosnovcová

Režim

1. Činnost ŠD se řídí organizační směrnicí školy - Řádem školní družiny
2. Akce mimo pravidelný program hlásí vychovatelka vedení školy

Denní rozvrh

11.40 – 15:30 odpočinková činnost a vycházky, zájmová činnost

Počty žáků 2020/2021

<u>I. třída</u>	1.p.r. –	1 žák
	4.p.r. -	3 žáci
	5.p.r. –	3 žáci
	9.p.r. ZŠS	1 žákyně

<u>II. třída</u>	7.p.r. -	3 žáci
	8.p.r. –	3 žáci
	9.p.r.	3 žáci

Celkem: 17 žáků + 1 žák §42 (2.p.r.)